

伯耆町 

# 防災の しおり



## —— 伯耆町ハザードマップ ——

- ・ 災害情報を得る……………2
- ・ 気象情報（気象庁が発表する情報）…3
- ・ 土砂災害の特徴と注意点……………4
- ・ 避難時のポイント……………5
- ・ 地震から身を守る……………6
- ・ 伯耆町全域 洪水・土砂災害ハザードマップ…8
- ・ 指定緊急避難場所一覧…………… 10
- ・ 指定避難所一覧・福祉避難所一覧… 12
- ・ 災害に備える…………… 13
- ・ 国民保護について…………… 14
- ・ 災害時の主な連絡先と情報の取得先… 15

# 災害情報を得る

毎年大きな被害をもたらす台風や大雨はあらかじめ気象情報を入手することが可能です。テレビやラジオ、インターネット等を利用し、防災気象情報に十分注意しましょう。

## ■町から住民の皆さんへの3つの情報

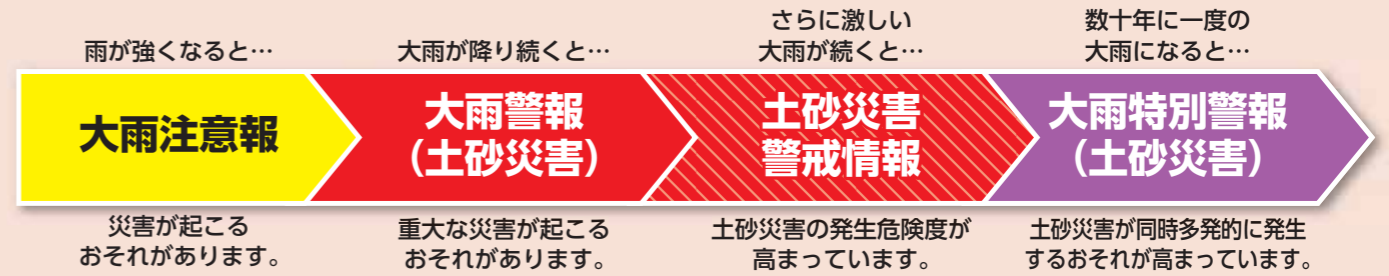
避難勧告等が出ていなくても危険を感じたら、すぐに避難しましょう。



### ●避難情報の種類と、とるべき行動

種類	状況	とるべき行動
避難準備・高齢者等避難開始	避難勧告や避難指示（緊急）を発令することが予想される場合。	<ul style="list-style-type: none"> <li>避難に時間を要する人とその家族（支援者）は避難を開始しましょう。</li> <li>その他の人は、避難の準備を整えましょう。</li> </ul>
避難勧告	災害による被害が予想され、人的被害が発生する可能性が高まった場合。	<ul style="list-style-type: none"> <li>避難行動を開始してください。</li> <li>外に出ることが困難な場合は近くの安全な場所や、自宅内のより安全な場所に避難をしましょう。</li> </ul>
避難指示（緊急）	災害が発生するなど状況がさらに悪化し、人的被害の危険性が非常に高まった場合。	<ul style="list-style-type: none"> <li>直ちに避難をしましょう。</li> <li>外に出ることが困難な場合は、近くの安全な場所や、自宅内のより安全な場所に避難をしましょう。</li> </ul>

# 気象情報（気象庁が発表する情報）



## ■特に警戒が必要な情報

災害が発生、または今後発生する危険が特に高い場合に発表されます。以下の情報が発令された時は直ちに命を守る行動をとりましょう。



### 特別警報

警報の発表基準をはるかに超える場合に発表されます。（例：大雨特別警報）特別警報が発令された場合は、直ちに命を守る行動をとりましょう。

### 緊急地震速報

震度5弱以上の地震が予測される場合に、発表されます。テレビ・防災行政無線・携帯電話（エリアメール）などで皆さんに伝えられます。

### 土砂災害警戒情報

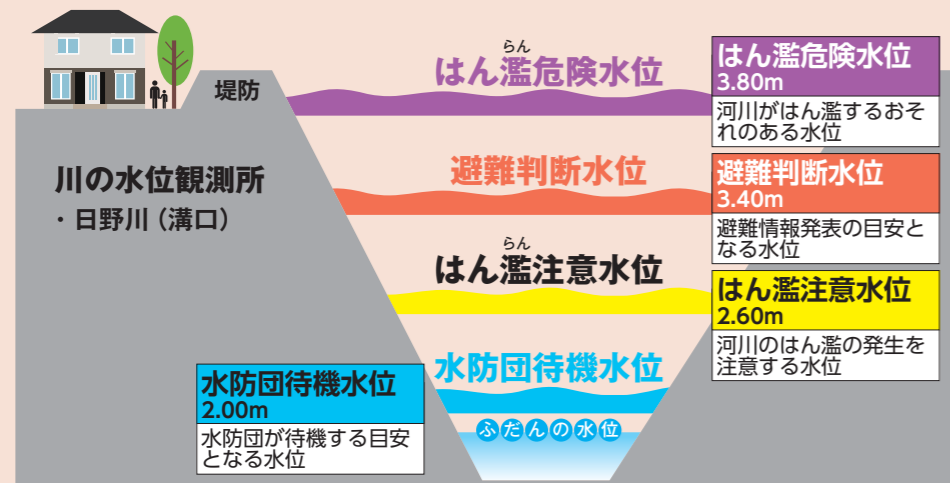
現在の雨量及び土壌雨量指数（地面に含まれている水分量）を基準に、土砂災害が発生する危険性が高まった場合に発表されます。

### 記録的短時間大雨情報

1時間の降雨量が基準をはるかに超えた場合に発表されます。土砂災害や洪水害の発生につながるような稀にしか観測しない雨量をお知らせするために発表します。（伯耆町が発表する基準は時間雨量90mm）

## ■日野川の水位情報

河川の水位は、はん濫の危険度に応じて、以下の4つに区分されています。



インターネットや配信メールによる情報入手

### 国土交通省 川の防災情報

河川の水位情報、雨量情報、ライブカメラなど  
 (PC) <https://www.river.go.jp>  
 (スマホ) <https://www.river.go.jp/s/>  
 (携帯) <http://i.river.go.jp>



(スマホ)



(携帯)

### 川の水位情報 (危機管理型水位計)

河川の水位情報（危機管理型の水位計、川の防災情報で公開されている通常の水位計）、ライブカメラ  
 (PC・スマホ・携帯) <https://k.river.go.jp/>



### 鳥取県防災情報

鳥取県の水位情報、雨量情報、気象情報、土砂災害警戒情報など  
 (PC) <http://tottori.bosai.info/>  
 (携帯) <http://tottori.bosaiinfo.jp/mobile/>

### 鳥取県の危機管理

鳥取県の災害発生状況、緊急のお知らせ  
 (PC) <https://www.pref.tottori.lg.jp/kikikanrihp/>

## ■雨の降り方と強さの目安

弱い

強い

<p><b>やや強い雨</b> 1時間に10mm以上～20mm未満ザーザーと降る。</p> <p>地面からの跳ね返りで足元がぬれる。屋内では雨の音で話し声が聞き取りにくく、屋外では地面一面に水たまりができる。</p>	<p><b>強い雨</b> 1時間に20mm以上～30mm未満どしゃ降り。</p> <p>傘をさしていてもぬれる。屋内では寝ている人の半数くらいが雨に気がつく。屋外では地面一面に水たまりができる。</p>	<p><b>激しい雨</b> 1時間に30mm以上～50mm未満バケツをひっくり返したように降る。</p> <p>傘をさしていてもぬれる。屋内では寝ている人の半数くらいが雨に気がつく。屋外では道路が川のようになる。</p>	<p><b>非常に激しい雨</b> 1時間に50mm以上～80mm未満滝のように降る。(ゴーゴーと降り続く)</p> <p>傘は全く役に立たなくなる。屋内では寝ている人の半数くらいが雨に気がつく。屋外では水しぶきであたり一面が白っぽくなり、視界が悪くなる。</p>	<p><b>猛烈な雨</b> 1時間に80mm以上～息が苦しくなるような圧迫感がある。恐怖を感じる。</p> <p>傘は全く役に立たなくなる。屋内では寝ている人の半数くらいが雨に気がつく。屋外では水しぶきであたり一面が白っぽくなり、視界が悪くなる。</p>
--	--	---	--	--

# 土砂災害の特徴と注意点

## ■土砂災害の種類と前ぶれ

### 土石流

山腹や川底の石や土砂などが長雨や集中豪雨などによって、水とともにいっせいに下流に押し出されるものを土石流といいます。流れの速さは時速20～40kmもあるため、一瞬のうちに大きな被害が出ます。

#### 前兆

- 山全体からうなるような音がある。
- 川の水が急に濁ったり、流木がまじり始める。
- 雨が降り続けているのに、川の水かさが減り始める。

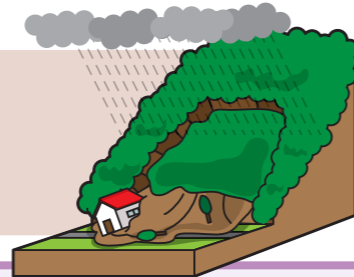


### 地すべり

比較的ゆるやかな斜面において、地中の粘土層などの滑りやすい面が地下水などの影響でゆっくり動き出すものを地すべりといいます。広範囲に発生するため、住宅や交通網に大きな被害が出ます。

#### 前兆

- 地面にひび割れができています。
- 地面の一部が落ち込んだり、盛り上がりたりする。
- がけや斜面から水が噴き出す。
- 井戸水や沢の水が濁る。

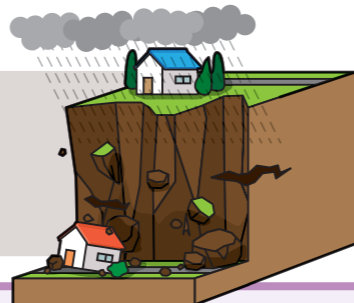


### がけ崩れ

地中にしみ込んだ水分が土の抵抗力を弱め、斜面が崩れ落ち、土砂が斜面下に流出するものをがけ崩れといいます。突然に起こるため、人家の近くで発生すると逃げ遅れなどで大きな被害が出ます。

#### 前兆

- がけから小石がぱらぱらと落ちてくる。
- がけに割れ目ができる。
- がけから水がわいてくる。
- がけから音がある。



### 土石流から逃げる！

谷沿いの低い土地から離れ、流れに直角の方向に逃げましょう。土石流が曲がる箇所では外側の方が危険です。



### がけ崩れから逃げる！

がけ崩れの土砂はがけの高さの約2倍といわれます。出来るだけ遠くに逃げましょう。



# 避難時のポイント

## ■避難時の心得

- 靴はサンダルではなく、普段から履きなれた底の厚い運動靴を履き、長袖と長ズボンで避難しましょう。
- ヘルメット等で頭を保護しましょう。
- テレビ・ラジオ・インターネットなどで最新の気象情報や災害情報・避難情報を入手しましょう。
- 出来るだけ二人以上の集団で行動しましょう。
- 避難前に火は確実に消し、ガスの元栓を閉め、電気ブレーカーを切りましょう。
- 一人で避難できない人などの避難支援をしましょう。
- 冠水しやすい道路は避けて避難しましょう。やむを得ず、浸水している道路を通る場合は、側溝が見えにくかったり、マンホールのフタが開いていたりするので、足元には十分注意して避難しましょう。
- 危険な箇所には近づかないようにしましょう。(例：増水した河川・がけの下など)
- 雨が小康状態になっても、避難勧告・避難指示や警報等が解除されるまでは戻らないようにしましょう。
- 日頃服用している薬や、備蓄品の非常持出袋などはすぐに持ち出せる場所に置きましょう。



## ■命を守る行動



- 夜間の避難は危険度がさらに増します。危険を感じたら早めの避難をしましょう。



- 氾濫した水の流れは、勢いが強いので水深が膝程度でも歩くのが困難になります。屋外への避難が危険だと感じたら緊急避難として、自宅もしくは近隣の頑丈な建物の2階以上に避難しましょう。
- 災害時において、外出が危険な場合もあります。緊急避難として屋内での「垂直避難」などが適切な場合もあります。

## ■ペットの災害対策

飼い主は、災害時の備えについての意識を持ち、ペットの安全と健康を守るとともに、他の避難者への配慮も必要となります。また、災害が発生したときは、ペットの逃亡防止のためにリードでつなぐかケージに入れましょう。

### 同行避難の際には

- 防災用品及びペットの飼育用品を持参しましょう。
- 犬は首輪が緩まないよう確実につなぎましょう。
- 小型犬や猫はキャリーバックに入れましょう。
- 人と動物の安全のためにリードやキャリーバックはしっかり持ちましょう。

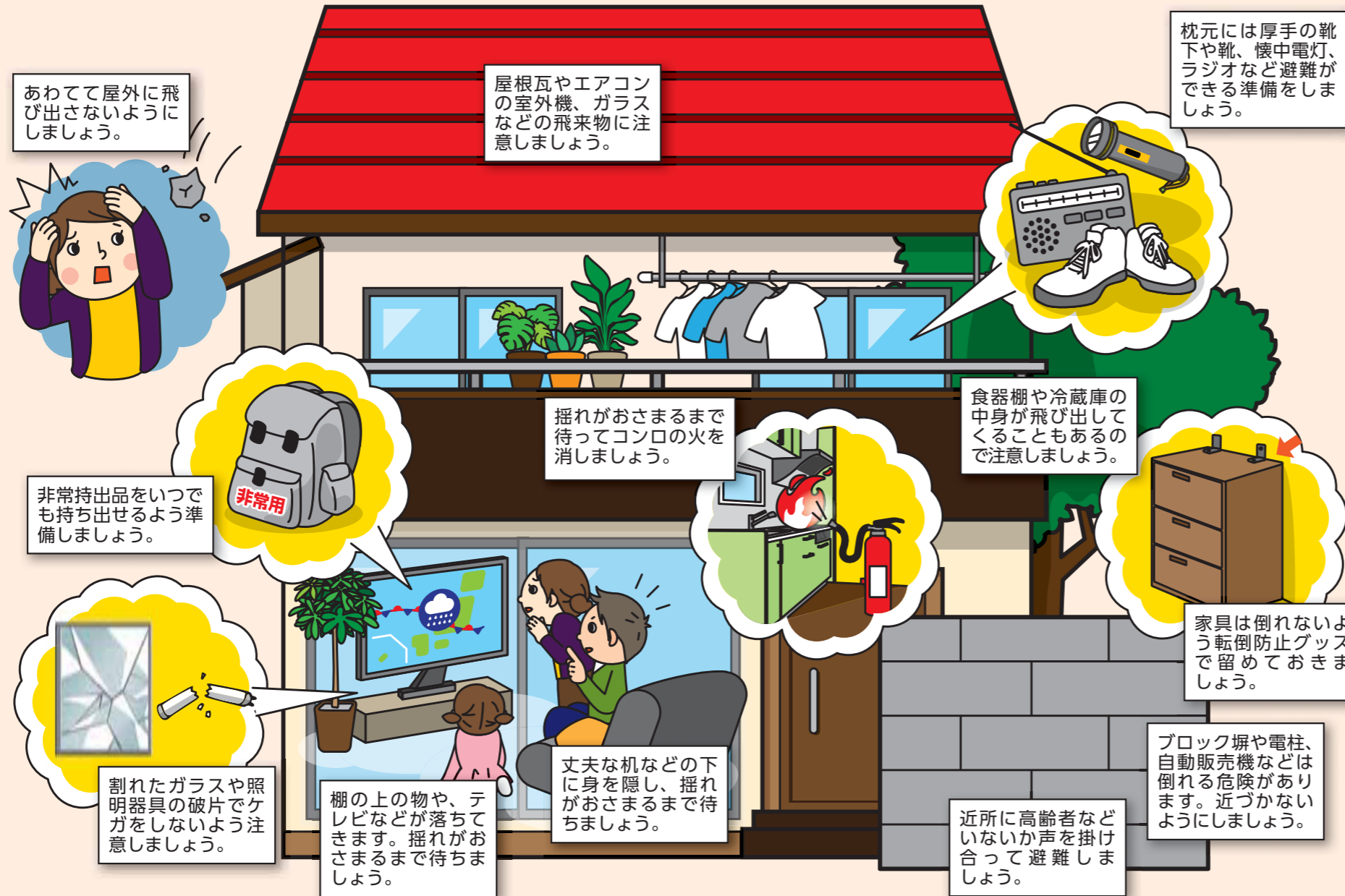
※注意事項  
避難者の中には、動物が苦手な人やアレルギーの人もいるため、避難者の居住スペースとなる屋内はペットを連れて入ることはできません。また、避難所でペットを飼育できない場合がありますのでご了承ください。



ぐらっときたら身の安全を

# 地震から身を守る

強い揺れの間は、思うように動けず、また、周囲の物が落ちてきたりして危険です。強い揺れの際には、まず身の安全をはかりましょう。



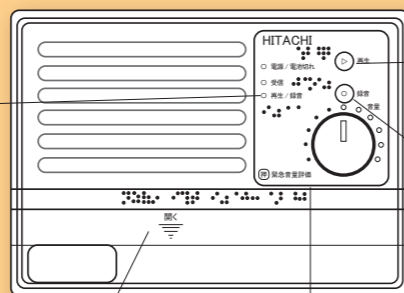
## 地震の揺れと想定される被害

震度 0	人は揺れを感じないが、地震計には記録される。
震度 1	屋内にいる人の中には、揺れをわずかに感じる人がいる。
震度 2	屋内にいる人の多くが、揺れを感じる。眠っている人の中には、目を覚ます人もいる。電灯などのつり下げ物がわずかに揺れる。
震度 3	屋内にいる人のほとんどが、揺れを感じる。歩いている人の中には、揺れを感じる人もいる。棚にある食器類が音を立てることがある。電線が少し揺れる。
震度 4	ほとんどの人が驚き、歩いている人のほとんどが、揺れを感じる。棚にある食器類は音を立てる。電線が大きく揺れる。自動車を運転していて、揺れに気付く人もある。
震度 5弱	多くの人が、恐怖を覚え、棚にある食器類、書棚の本が落ちることがある。電柱が揺れるのがわかり、道路に被害が生じることがある。
震度 5強	多くの人が、物につかまらなると歩くことが難しいなど、行動に支障を感じる。固定していない家具が倒れることがある。自動車の運転が困難となる。
震度 6弱	立っていることが困難になる。固定していない家具の大半が移動し、倒れるものもある。壁のタイルや窓ガラスが割れて落下することがある。
震度 6強	立っていることができない。揺れによって動くことができず、飛ばされることもある。固定していない家具のほとんどが移動し、倒れる。補強されていないブロック塀のほとんどが崩れる。
震度 7	揺れによって動くことができず、飛ばされることもある。固定していない家具も飛ばされることもある。補強されているブロック塀も崩れるものがある。

### ●戸別受信機の使い方

#### ▶再生 / 録音ランプ

録音中は赤く点灯します。未再生の放送があるときは、赤く点滅します。留守録中は橙に点灯します。留守録設定中に録音メッセージがあるときは、赤 / 橙の交互点滅になります。再生中は緑に点灯します。



▶電池交換はここを開ける

#### ▶再生ボタン

録音された放送を聞くときには、このボタンを押してください。

#### ▶録音ボタン

放送を手動で録音するときは、このボタンを押してください。留守録を設定または解除するときは、このボタンを長押し（約2秒以上）してください。

メッセージを再生する	再生 “待ち受け中”に“再生ボタン”を押します。	再生 / 録音ランプが緑色に点灯し、録音内容を新しいものから順に再生します。次の録音内容が無い時は、再生 / 録音ランプが消灯し※2、再生を停止します。
メッセージの再生を停止する	再生 “再生中”に“再生ボタン”を長押し※1します。	再生 / 録音ランプが消灯し※2、再生を停止します。
メッセージを全て消去する	録音 再生 “待ち受け中”に“再生ボタン”と“録音ボタン”を長押し※1します。	録音されているメッセージを全て消去します。

※1：ボタンの長押し時間は“2秒以上”を目安としてください。  
※2：留守録設定時は、橙色に点灯します。

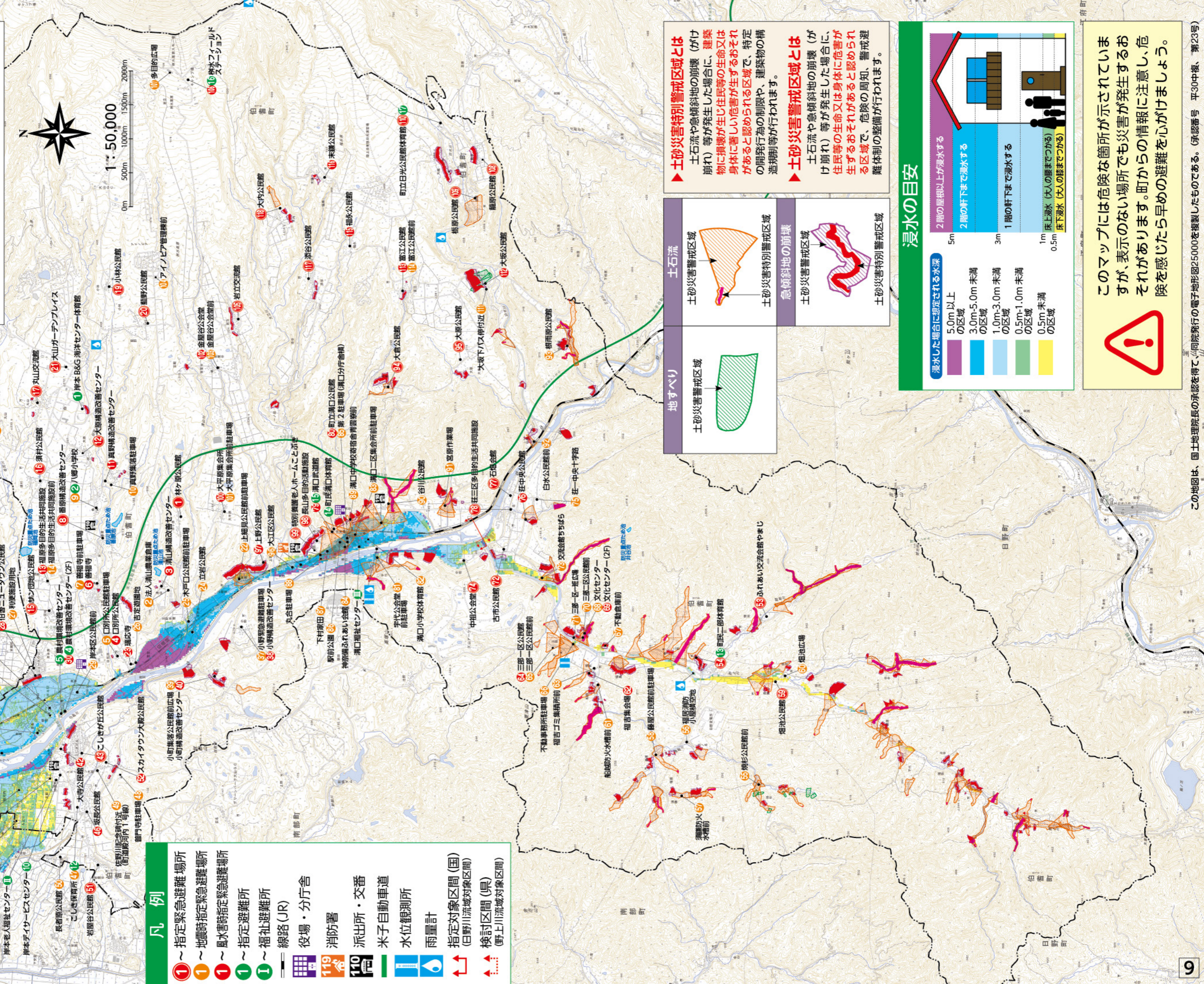
### ●戸別受信機・防災行政無線

災害が発生すると、屋外に設置しているスピーカーと、各家庭に設置している戸別受信機から、避難勧告・緊急速報などの情報を放送します。重要な内容ですから、注意して聞き、適切な行動をとってください。（戸別受信機の故障は総務課まで）

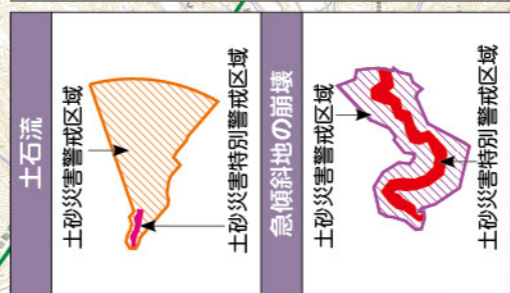
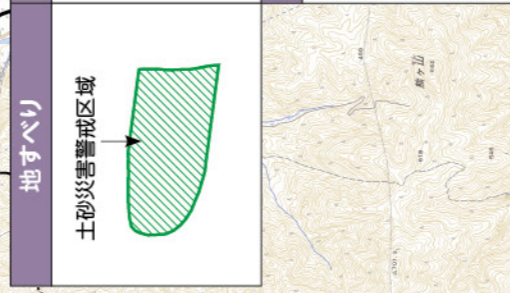


# 伯耆町全域 洪水・土砂災害ハザードマップ

このハザードマップはこれまで行ってきた調査結果を基に日野川、野上川が増水、氾濫した場合に想定される浸水状況および土砂災害(特別)警戒区域を示したものです。浸水については日野川流域の2日間の総雨量が519mmに達した場合と、野上川流域の時間雨量が72.7mm相当に達した場合を想定しています。



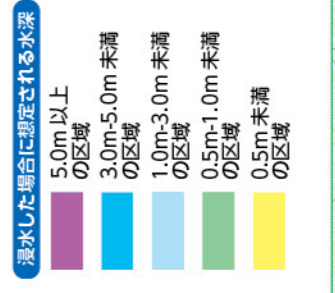
- ### 凡例
- ① 指定緊急避難場所
  - ② 地震時指定緊急避難場所
  - ③ 風水害時指定緊急避難場所
  - ④ 指定避難所
  - ⑤ 福祉避難所
  - 線路(JR)
  - 役場・分庁舎
  - 消防署
  - 派出所・交番
  - 米子自動車道
  - 水位観測所
  - 雨量計
  - 指定対象区間(国)  
(日野川流域対象区間)
  - 検討区間(県)  
(野上川流域対象区間)



**土石災害特別警戒区域とは**  
土石流や急傾斜地の崩壊(がけ崩れ)等が発生した場合に、建築物に損壊が生じ住民等の生命又は身体に著しい危害が生ずるおそれがあると認められる区域で、特定の開発行為の制限や、建築物の構造規制等が行われます。

**土石災害警戒区域とは**  
土石流や急傾斜地の崩壊(がけ崩れ)等が発生した場合に、住民等の生命又は身体に危害が生ずるおそれがあると認められる区域で、危険の周知、警戒避難体制の整備が行われます。

## 浸水の目安



このマップには危険な箇所が示されていますが、表示のない場所でも災害が発生するおそれがあります。町からの情報に注意し、危険を感じたら早めの避難を心がけましょう。

# 指定緊急避難場所一覧

※避難区分：○=避難可 ×=避難不可

指定緊急避難場所とは緊急に避難する際の避難先です。災害による危険が切迫した状況により開設され、地震、洪水、土砂災害などの種類ごとに指定されています。

地区名	番号	施設名	対象集落	災害の種類			住所	
				土砂	洪水	地震		
八郷地区	1	林ヶ原公民館	林ヶ原	○	○	○	清原210-1	
	2	法人清山農業倉庫	清山	×	×	○	清原900-2	
	3	清山構造改善センター	清山	○	○	×	清原780	
	4	口別所公民館	口別所	○	○	×	口別所30	
	5	口別所公民館駐車場	口別所	×	×	○	口別所30	
	6	善福寺	久古	○	○	×	久古571	
	7	善福寺前駐車場	久古	×	×	○	久古571	
	8	番原構造改善センター	番原	○	○	○	番原638	
	9	八郷小学校	真野	×	×	○	真野971	
	10	真野集落駐車場	真野	×	×	○	真野426-1	
	11	真野構造改善センター	真野	○	○	×	真野474	
	12	大原構造改善センター	大原	○	○	○	大原429-3	
	13	福原多目的生活共同施設	福原	○	○	×	久古1143-3	
	14	福原多目的生活共同施設前	福原	×	×	○	久古1143-3	
	15	サン団地公民館	サン団地	○	○	○	久古1347-3	
	16	須村公民館	須村	○	○	○	須村595-1	
	17	丸山交流館	丸山	○	○	○	丸山239	
	18	半川自営消防車庫横	丸山	×	×	○	丸山1454-2	
	19	小林公民館	小林	○	○	○	小林222	
	20	藍野公民館	藍野	○	○	○	小林633-1	
	21	大山ガーデンプレイス	ペンション・八郷その他(別荘地等)	○	○	○	丸山1800-26	
大福地区	22	上細見公民館前駐車場	上細見	×	×	○	上細見317	
	23	瑞応寺	上細見・立岩・木戸口・吉定	○	○	×	吉定304	
	24	立岩公民館	立岩	×	×	○	立岩205-1	
	25	木戸口公民館前駐車場	木戸口	×	×	○	吉定29-5	
	26	吉定遊園地	吉定	×	×	○	吉定278	
	27	利便施設用地	伯耆ニュータウン	×	×	○	岸本951-25	
	28	伯耆ニュータウン公民館	伯耆ニュータウン	○	○	×	岸本951-45	
	29	岸本区公民館前	岸本	×	×	○	岸本196-1	
	30	農村環境改善センター(2F)	岸本	○	○	×	大原48-13	
	31	町立岸本公民館	駅前・押口	×	×	○	吉長49	
	32	町立岸本公民館(2F)	駅前・押口	○	○	×	吉長49	
	33	岸本小学校	吉長・遠藤団地	×	×	○	吉長78-2	
	34	岸本小学校(2F以上)	吉長・遠藤・リバータウン・遠藤団地	○	○	×	吉長78-2	
	35	遠藤区公民館	遠藤	×	×	○	遠藤109	
	36	リバータウン公民館	リバータウン	×	×	○	遠藤142-40	
	福郷地区	37	小野緊急避難駐車場	小野	×	×	○	小野325
38		小野構造改善センター	小野	○	○	×	小野325	
39		小町集落公民館前広場	小町	×	×	○	小町11-2	
40		小町構造改善センター	小町	○	○	×	小町11-2	
41		岸本保健福祉センター	大寺・殿河内 田園町	×	×	○	大殿1010	
42		大寺公民館	大寺	○	○	×	大殿1454-4	
43		こしが丘公民館	こしが丘	○	○	○	大殿1371-18	
44		殿河内公民館(2F)	殿河内	○	○	×	大殿597-3	
45		みどり区公民館	みどり	○	○	○	大殿716-3	
46		坂長公民館	坂長	○	○	×	坂長861-1	
47		こしき保育所	坂長・スカイタウン大殿	×	×	○	大殿2574	
48		普門寺駐車場	坂長	×	×	○	坂長1727	
49		佐野川記念碑付近 (町道殿河内1号線)	坂長	×	×	○	坂長643	
50		長者原公民館	坂長	×	×	○	坂長1213-3	
51		岩屋谷公民館	岩屋谷	○	○	○	岩屋谷362	
52		スカイタウン大殿公民館	スカイタウン大殿	○	○	×	大殿1967-2	
53		ふれあい交流会館やまじ	間地	○	○	○	二部2576	
区北地区		54	町民二部体育館	二部区・福岡区・東畑池・西畑池・福島 二部区・福岡区・焼杉・上の名・須鎌・藤屋・福島	×	×	○	二部1621
		55	焼杉公民館前	焼杉	×	×	○	焼杉249-2
	56	福居消防小屋横空地	上の名	×	×	○	福居133-8	
	57	須鎌防火水槽前	須鎌	×	×	○	福居1870	
	58	藤屋公民館前駐車場	藤屋	×	×	○	福居732	
	59	畑池公民館	東畑池・西畑池	○	○	○	畑池2022-2	

対象集落については参考です。緊急時の場合は各集落にとらわれず安全な場所に避難してください。

地区名	番号	施設名	対象集落	災害の種類			住所	
				土砂	洪水	地震		
一部地区	60	畑池広場	東畑池・西畑池	×	×	○	畑池2745	
	61	船越防火水槽前	船越	×	×	○	福吉522	
	62	福吉集会場	船越・福吉	○	○	×	福吉154-1	
	63	福吉ゴミ集積所前	福吉	×	×	○	福吉367	
	64	三部一区公民館	三部一区	○	○	×	三部157	
	65	三部一区公民館前	三部一区	×	×	○	三部157	
	66	不動産事務所駐車場	三部一区・三部二区	×	×	○	三部566-4	
	67	不動倉庫前	三部一区	×	×	○	二部1-2	
	68	文化センター	三部二区・三部佳住	×	×	○	三部590-9	
	69	文化センター2F	三部二区・三部佳住	○	○	×	三部590-9	
	70	三部二区公民館前	三部二区	×	×	○	三部681-9	
71	三部二区一班広場	三部二区	×	×	○	三部700-1		
溝口地区	72	古市公民館	古市	○	○	○	古市403-2	
	73	交流会館ちちばら	父原	○	○	×	父原794	
	74	中祖公会堂	中祖	○	○	○	中祖92-1	
	75	荘一中央十字路	荘一	×	×	○	荘1493-4	
	76	荘中央公民館	荘一	○	○	×	荘323	
	77	石畑会館	荘二	○	○	○	荘715-1	
	78	荘三区多目的生活共同施設	荘三	○	○	○	荘1547	
	79	溝口武道館	宇代・貴住・谷川・宮原・白水・根雨原	○	○	×	長山292	
	80	町立溝口公民館	溝口一・溝口文教・溝口二・溝口三・溝口四・溝口五	○	○	×	溝口652-1	
	81	宇代公会堂前駐車場	宇代	×	×	○	宇代271-1	
	82	溝口小学校体育館	溝口一・溝口文教	×	×	○	溝口309	
	83	溝口二区集会所前駐車場	溝口二	×	×	○	溝口621-1	
	84	神奈備ふれあい会館	溝口三	×	×	○	溝口244	
	85	第2駐車場(溝口分庁舎横)	溝口三	×	×	○	溝口657-1	
	86	駅前公園	溝口四	×	×	○	溝口694-1	
	87	下村家田	溝口五	×	×	○	溝口759-1	
	88	丸合駐車場	溝口五	×	×	○	溝口57-1	
	89	溝口中学校寄宿舎青雲寮前	貴住	×	×	○	貴住13	
	90	谷川公民館	谷川	×	×	○	谷川855-4	
	91	宮原作業場	宮原	×	×	○	谷川407-1	
	92	白水公民館前	白水	×	×	○	白水155-1	
	93	根雨原公民館	根雨原	×	×	○	根雨原559	
	94	大倉公民館	大倉	○	○	○	大倉876	
	95	大原公民館	大原	○	○	○	大倉1479-5	
	96	大江区公民館	大江	×	×	○	溝口38-12	
	97	上野公民館	上野	○	○	○	上野395-5	
	98	長山多目的活動施設	長山	○	○	○	長山201-1	
	99	特別養護老人ホーム ことぶき	妙見寺	○	○	○	長山161-1	
	100	大平原集会所	大平原	○	○	×	上野760-137	
	101	大平原集会所前駐車場	大平原	×	×	○	上野760-137	
	102	金屋谷公会堂	金屋谷・アイノピア・遊久の郷	○	○	×	金屋谷971-2	
	103	金屋谷公会堂前	金屋谷・遊久の郷	×	×	○	金屋谷971-2	
	104	アイノピア管理棟前	アイノピア	×	×	○	金屋谷1692-63	
	105	岩立交流館	岩立	○	○	○	岩立481-1	
	106	榎水フィールドステーション	榎水高原	○	○	×	大内1069-50	
	107	多目的広場	榎水高原	×	×	○	岩立9-2	
	日光地区	108	籠原公民館	籠原	○	○	○	栃原1325-1
		109	栃原公民館	栃原	○	○	○	栃原831
110		町立日光公民館体育館	大瀧 未鎌	○	○	○	栃原29	
111		大坂下バス停付近	大坂	×	×	○	大坂582-3	
112		大坂公民館	大坂	○	○	×	大坂658-1	
113		富江公民館	富江	○	○	×	富江708	
114		富江公民館前	富江	×	×	○	富江705-1	
115		福永公民館	福永・ふるさと村	○	○	○	福兼36-1	
116		未鎌公民館	未鎌	○	○	×	福兼576-1	
117		添谷公民館	添谷	○	○	○	添谷403	
118		大内公民館	大内	○	○	○	大内1347	

## 指定避難所一覧

⚠️ 避難所は、気象情報や避難状況によって開設します。

※避難区分：○=避難可 ×=避難不可

指定避難所とは自宅が被災された人や、帰宅が困難となった人が一時的に滞在する施設で、比較的災害の危険性がなくなった場合に開設されます。

地区名	番号	施設名(基本)	対象集落	災害の種類			住所
				土砂	洪水	地震	
八郷地区	1	岸本B&G海洋センター 体育館	林ヶ原、清山、口別所、久古、番原、 真野、大原 福原、サン団地、須村 丸山、小林、藍野、ペンション、八郷 その他(別荘地等)	○	○	○	大原997番地1
	2	八郷小学校体育館	上細見、立岩、木戸口、吉定、伯耆ニュー タウン	○	○	×	真野971番地
	3	岸本中学校体育館		×	×	○	吉長90番地1
大郷地区	4	農村環境改善センター(2F)	岸本	○	○	×	大殿48番地13
	5	農村環境改善センター		×	×	○	
	6	町立岸本公民館(2F)	駅前、押口	○	○	×	吉長49番地
	7	町立岸本公民館		×	×	○	
	8	岸本小学校(2F以上)		○	○	×	
	9	岸本小学校体育館	吉長、遠藤、リバータウン、遠藤団地	×	×	○	吉長78番地2
藤郷地区	10	岸本デイサービスセンター	小野、小町	○	○	○	大殿1032番地
	11	岸本保健福祉センター	大寺、こしきが丘、殿河内、田園町	○	○	○	大殿1010番地
	12	こしき保育所	みどり、坂長、岩屋谷、スカイタウン 大殿	○	○	○	大殿2574番地
地区 二部	13	町民二部体育館	間地、二部区、福岡区、焼杉、上の名、 須鎌、藤屋、福島、東畑池、西畑池、 船越、福吉、三部一区、三部二区、三 部佳住	○	○	○	二部1617番地
			古市、父原、中祖、荘一、荘二、荘三、 宇代				
溝口地区	14	町民溝口体育館	溝口一、溝口文教、溝口二、溝口三、 溝口四、溝口五	○	○	○	長山275番地
	15	溝口武道館	貴住、谷川、宮原、白水、根雨原、大 倉、大原、大江、上野、長山、妙見寺、 大平原、金屋谷、アイノピア、遊久の 郷、岩立	○	○	○	長山275番地
	16	榎水フィールドステーション	榎水高原	○	○	○	大内1069番地50
地区 日光	17	町立日光公民館体育館	籠原、栃原、大瀧、大坂、富江、福永、 ふるさと村、末鎌、添谷、大内	○	○	○	栃原29番地

## 福祉避難所一覧

福祉避難所とは高齢者や障害のある人、乳幼児などのうち、特別な配慮を必要とする人が避難する施設です。原則、健常者だけの避難はできません。

番号	施設名	住所	管理担当連絡先
I	岸本保健福祉センター	大殿1010	0859-68-5534
II	岸本老人福祉センター	大殿1030-1	0859-68-3781
III	溝口福祉センター	溝口281-2	0859-63-0666

## 災害に備える

災害はいつ起こるか分かりません。実際に災害が発生した時のことを想定して日頃から家族で話し合い、避難所の位置や集合場所、避難時の持ち出し品などを準備しておきましょう。

### 家族会議をひらこう

家族で災害について話をしておくといざという時に役立ちます。万が一の場合にも落ち着いて行動することができるよう、定期的に家族で確認しておきましょう。

#### ●集合場所の確認

- 避難場所として指定されている場所への避難経路を確認しておきましょう。
- 普段から家族で避難場所や連絡方法などを話し合っておきましょう。

#### ●非常持出品・備蓄の確認

家族で必要になるものをあらかじめ検討し、万が一に備えましょう。



### 非常持出品・備蓄品チェックリスト

チェックリストは代表的な非常持出品、備蓄品の一例を示しています。家庭の状況によってはリスト以外にも必要なものがあるかもしれません。非常持出品はそれぞれの家庭で話し合い、アレルギーなどがある人がいる家庭では事前に準備しておきましょう。

#### 非常持出品

- 飲料水(ペットボトル)
- 乾パンやクラッカーなど
- 充電器  
(携帯電話・スマートフォン)
- 医薬品(常備薬など)
- ティッシュペーパー
- ラジオ
- 現金(小銭も)
- ナイフ・缶切りなど
- ろうそく(懐中電灯)
- ライター(マッチ)
- 雨具
- ヘルメット
- 軍手・タオル



#### 備蓄品

- 飲料水
- 食料(米・レトルト食品・缶詰など)
- 燃料(カセットボンベなど)
- 毛布(寝袋)
- 洗面用具
- 食器(割りばし・紙コップ・紙皿など)
- 鍋・やかん
- ラップ・アルミホイル
- 衛生・生理用品
- 使い捨てカイロ
- 工具類(ロープ・スコップなど)
- タオル



※大人ひとり20kgを目安としましょう

# 国民保護について

## ■武力攻撃やテロ等が発生したときの対応

### ●対象とする事態

武力攻撃事態	ゲリラ、特殊部隊による攻撃	ゲリラや特殊部隊による不正規型の武力攻撃
	弾道ミサイル攻撃	長射程の弾道ミサイルによる攻撃
	航空攻撃	航空機による爆弾等による攻撃
	着上陸侵攻	わが国の領土に直接着上陸し侵攻
武力攻撃予測事態	武力攻撃に至っていないが、事態が緊迫し、武力攻撃が予測される事態	
緊急対処事態	大規模なテロなどの発生又は発生する明白な危険が切迫している事態 (自爆テロ、重要施設や大規模集客施設への爆破・攻撃、放射性物質の拡散や化学兵器の散布など)	

### ●警報が発令されたら

武力攻撃等が迫ったり発生した地域には、防災行政無線等により注意を呼びかけます。そして、どのような状況なのか、またどのような行動をとってほしいかといった警報の内容をお伝えします。

警報が発令された時の対応	
屋内にいるとき	○ドアや窓を全部閉め、ガス・水道・換気扇を止めましょう。 ○窓のない部屋へ移動、又はドア・壁・窓ガラスから離れて座りましょう。
屋外にいるとき	○近所の頑丈な建物など屋内に避難しましょう。 ○自家用車などを運転している方は、できる限り道路以外の場所に車を止めてください。やむを得ず道路に置いて避難するときは、道路の左側端に沿ってキーを付けたまま駐車するなど緊急車両通行の妨げとならないようにしてください。
情報収集	○警報をはじめ、テレビやラジオなどを通じて伝えられる各種情報の収集に努めましょう。

### ●避難の指示が出されたら

避難の指示があったときは、避難方法や避難誘導に関する情報をお知らせします。職員や消防団などの誘導に従って避難してください。警報や避難の指示の内容は、テレビやラジオでも放送されます。

避難の指示があったときの避難方法		
避難の種類	想定される場面	避難の方法
屋内への避難	極めて短時間で避難が必要な場合や、屋外へ出ることが危険な場合。(弾道ミサイル攻撃、急襲的な航空攻撃など)	○できるだけコンクリート造りなどの頑丈な施設に避難 (頑丈な建物がない場合は、それ以外でも構いません) ○建物がない場合は、物陰に身を隠すか、地面に伏せて頭部を守る ○事態の推移、被害の状況などに応じ、他の安全な地域に移動
町内への避難	移動の安全が確保され、時間的に余裕がある場合。(重要施設に対する破壊攻撃、弾道ミサイル着弾後など)	○できるだけ徒歩で避難施設に避難 ○遠方への避難が必要な場合は、できるだけ徒歩で指定緊急避難場所へ移動し、用意されたバス等で避難
県内各市町村への避難		○できるだけ徒歩で指定緊急避難場所へ移動し、用意されたバス等で避難 ○鉄道、路線バスなどの公共交通機関が利用可能な場合は、これらを利用
県外への避難	広範囲にわたる武力攻撃災害が想定され、広域避難が必要な場合。(大規模な着上陸侵攻などの本格的な侵略事態に伴う避難が必要な場合など)	○できるだけ徒歩で駅、港湾などに集合し、鉄道、船舶など指定された交通機関により避難 ○できるだけ徒歩で指定緊急避難場所へ移動し、用意されたバスなどにより避難

# 災害時の主な連絡先と情報の取得先

## ■防災関係機関の連絡先

伯耆町役場総務課	0859-68-3111	黒坂警察署	0859-74-0110
分庁総合窓口課	0859-62-0711	黒坂警察署溝口幹部派出所	0859-63-0110
福祉課	0859-68-5534	黒坂警察署大殿駐在所	0859-68-2042
地域整備課	0859-68-5539	米子消防署	0859-35-1951
鳥取地方気象台	0857-29-1312	米子消防署伯耆出張所	0859-39-9001
		中国電力米子営業所	0120-211-476

## ■あんしんトリピーメール

鳥取県では県内の各市町村、消防局などそれぞれの関係機関から安心安全に関する情報を配信します。行政側からの一方的な情報配信だけではなく、県民の皆さんからの災害の前兆現象や災害発生情報なども連絡することができます。

### ●配信する主な情報

気象情報	特別警報・警報・注意報・土砂災害警戒情報、竜巻注意情報など
地震・津波情報	震度3以上 大津波警報、津波警報、津波注意報など
防災・河川情報	災害情報・注意喚起、避難勧告など 水防警報、河川洪水予報など
ライフライン情報	停電情報 (100戸以上の停電が1時間以上続く場合) など

※そのほか生活や健康、防犯に関する情報が配信されます。  
※配信情報の種類や地域を選択することができます。



### ●利用登録方法

①次のアドレスに空メールを送信 → [e-tottori-safe@xpressmail.jp](mailto:e-tottori-safe@xpressmail.jp)

②ガイダンスに従って登録完了

※登録・サービス利用は無料ですが、通信料は利用者の負担になります。  
※お住まいの地域や、希望する情報を選べます。  
※登録内容の変更や登録の解除もできます。

携帯電話、スマートフォンからはQRコードからも登録できます



## ■とっとりWebマップ

●土砂災害警戒区域情報、土砂災害特別警戒区域情報について  
鳥取県土整備部治山砂防課ホームページ ⇒ <http://www.pref.tottori.lg.jp/66114.htm>

●山地災害危険地区情報  
お問い合わせ先はこちら ⇒ <http://www2.wagmap.jp/pref-tottori/top/inquiry.asp>



# 緊急連絡 119番!

あわてず、落ち着いてハッキリ伝えましょう。

① **けが人(火災)です。**

② **住所(場所)は** \_\_\_\_\_

**私の名前は** \_\_\_\_\_ **です。**

③ **目印は** \_\_\_\_\_ **です。**



# ■我が家の防災メモ

あらかじめ家族みんなで確認し、決めておきましょう。

避難場所（緊急時）	
集合場所（離散時）	

その他必要な電話番号	近所で手助けが必要な方
------------	-------------

家族の名前	血液型	会社名・学校名	連絡先 (携帯電話)	メモ (持病・アレルギーなど)

## ■災害用伝言ダイヤル171

大規模な災害発生時には、特定の地域への電話が急激に増加し、つながりにくい状況が続きます。災害伝言ダイヤルは、固定電話・公衆電話・避難所等に設置された特設公衆電話・携帯電話などから利用できます。

**録音方法**

1 7 1

録音する場合は 1

□□□□-□□-□□□□

被災地の電話番号（市外局番から）・携帯電話・PHS・IP電話の電話番号をダイヤルしてください

- ①「171」をダイヤルする
- ②ガイダンスに従い、録音は「1」をダイヤル
- ③「被災地の方」は自分の電話番号を  
「被災地以外の方」は被災地の方の電話番号をダイヤル
- ④メッセージを録音(30秒以内)

**再生方法**

1 7 1

再生する場合は 2

□□□□-□□-□□□□

被災地の電話番号（市外局番から）・携帯電話・PHS・IP電話の電話番号をダイヤルしてください

- ①「171」をダイヤルする
- ②ガイダンスに従い、再生は「2」をダイヤル
- ③「被災地の方」は自分の電話番号を  
「被災地以外の方」は被災地の方の電話番号をダイヤル
- ④メッセージを聞く(新しい伝言から再生)

**Web171**

災害発生時に被災地域(避難所等含む)の方がインターネットを経由して伝言情報(テキスト)の登録が可能です。震度6弱以上の地震やその他の災害時に提供が開始されます。

●利用方法  
<https://www.web171.jp/>へアクセスし利用者登録の後、画面表示に従って利用してください。

